



1. สถานการณ์โรคเฝ้าระวังทางระบาดวิทยาปี 2566 (ตั้งแต่ 1 มกราคม – 23 เมษายน 2566)

โรคที่มีรายงานผู้ป่วยสูงสุด 5 อันดับแรก คือ อุจจาระร่วง รองลงมา คือ ปอดบวม ไข้ไม่ทราบสาเหตุ อาหารเป็นพิษ และ ไข้หวัดใหญ่

โรคที่มีรายงานผู้ป่วยสูงสุด 5 อันดับแรก เดือนมีนาคม คือ อุจจาระร่วง รองลงมา คือ ปอดบวม ไข้ไม่ทราบสาเหตุ อาหารเป็นพิษ และ ไข้หวัดใหญ่

ตารางที่ 1 จำนวนและอัตราป่วยด้วยโรคเฝ้าระวังทางระบาดวิทยา 10 อันดับแรก จ.ร้อยเอ็ด ปี 2566

โรค	ปี 2566												รวม (ราย)	อัตราป่วย (ต่อแสน)
	ม.ค.	ก.พ.	มี.ค.	เม.ย.	พ.ค.	มิ.ย.	ก.ค.	ส.ค.	ก.ย.	ต.ค.	พ.ย.	ธ.ค.		
อุจจาระร่วง	1,903	2,042	2,064	998									7,007	535.47
ปอดบวม	691	659	813	363									2,526	193.04
ไข้ไม่ทราบสาเหตุ	295	356	417	158									1,226	93.69
อาหารเป็นพิษ	290	368	305	216									1,179	90.10
ไข้หวัดใหญ่	124	132	197	29									482	36.83
โรคติดต่อทางเพศสัมพันธ์	63	52	67	33									215	16.43
วัณโรคปอด	103	46	47	15									211	16.12
มือเท้าปาก	28	53	62	23									166	12.69
สุกใส	31	39	44	22									136	10.39
ตาแดง	35	25	40	17									117	8.94

2. สถานการณ์โรคที่สำคัญในเดือนเมษายน 2566

2.1 สถานการณ์โรคไข้เลือดออก

สถานการณ์ประเทศไทย

ตั้งแต่วันที่ 1 มกราคม – 23 เมษายน 2566 ประเทศไทยมีรายงานผู้ป่วยทั้งหมด 11,885 ราย อัตราป่วย 17.98 ต่อประชากรแสนคน เสียชีวิต 13 ราย อัตราป่วยตาย ร้อยละ 0.11

จำแนกรายภาค พบว่า ภาคใต้ มีอัตราป่วยสูงสุด รองลงมาคือ ภาคกลาง ภาคเหนือ และภาคตะวันออกเฉียงเหนือ ตามลำดับ

สถานการณ์โรคไข้เลือดออกประเทศไทย ปี 2566

ข้อมูล ณ วันที่ 23 เมษายน 2566

จำนวนผู้ป่วยสะสม	11,885 ราย
จำนวนผู้ป่วยเสียชีวิต	13 ราย
อัตราป่วย	17.98 ต่อประชากรแสนคน
อัตราป่วยตาย (ร้อยละ)	0.11

ภาค	ผู้ป่วย (ราย)	ผู้ป่วยตาย (ราย)	อัตราป่วย ต่อแสน	อัตราป่วยตาย ร้อยละ
ตะวันออกเฉียงเหนือ	962	1	4.42	0.10
เหนือ	1,141	1	9.53	0.09
กลาง	6,622	6	29.00	0.09
ใต้	3,160	5	33.27	0.16
รวมทั้งประเทศ	11,885	13	17.98	0.11

ที่มา : รายงาน 506 สำนักระบาดวิทยา

รูปที่ 1 จำนวนและอัตราป่วยผู้ป่วยไข้เลือดออก จำแนกรายภูมิภาค ปี 2566

สถานการณ์ไข้เลือดออกจังหวัดร้อยเอ็ด

ตั้งแต่ 1 มกราคม – 23 เมษายน 2566 มีรายงานผู้ป่วยไข้เลือดออก จำนวน 71 ราย ไม่มีผู้ป่วยเสียชีวิต อัตราป่วย 5.48 ต่อแสนประชากร อัตราป่วยอยู่ในลำดับที่ 54 ของประเทศ ลำดับที่ 6 ของภาคตะวันออกเฉียงเหนือ ซึ่งจำนวนผู้ป่วยปี 2566 มีแนวโน้มสูงขึ้นในช่วงเดือนเมษายน – พฤษภาคม

กลุ่มอายุที่พบว่ามีอัตราป่วยสูงสุด คือ กลุ่มอายุ 10-14 ปี และ กลุ่มอายุ 5-9 ปี

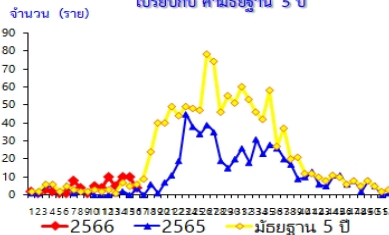
อำเภอที่มีอัตราป่วยสะสมสูงสุดตั้งแต่ต้นปี 5 อันดับแรก คือ อ.พนมไพร ท่งเขาหลวง เสลภูมิ ปทุมรัตต์ และเชียงขวัญ

สถานการณ์โรคไข้เลือดออก จังหวัดร้อยเอ็ด ปี 2566

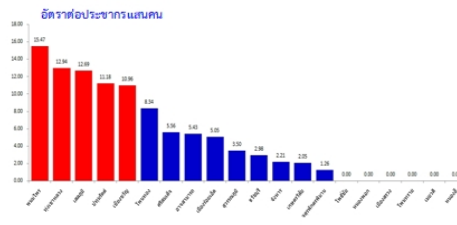
ข้อมูล ณ วันที่ 23 เมษายน 2566 (รายงาน 506)

* จำนวนผู้ป่วย	71 ราย
* เสียชีวิต	0 ราย
* อัตราป่วย	5.48 ต่อประชากรแสนคน
* อัตราป่วยตายน้อยละ	0.00

จำนวนผู้ป่วยไข้เลือดออก จำแนกรายสัปดาห์ ปี 2566
เปรียบกับ ค่ามัธยฐาน 5 ปี



อัตราป่วยไข้เลือดออก จำแนกรายอำเภอ จ.ร้อยเอ็ด ปี 2566
(ตั้งแต่ 1 มกราคม – 23 เมษายน 2566 จาก รายงาน 506)



อัตราป่วยอยู่ลำดับที่ 54 ของประเทศ ลำดับที่ 6 ของภาคตะวันออกเฉียงเหนือ และ ลำดับที่ 3 ของเขตสุขภาพที่ 7

รูปที่ 2 จำนวนผู้ป่วยไข้เลือดออก จ.ร้อยเอ็ด จำแนกรายเดือน ปี 2566 เปรียบกับปี 2565 และค่ามัธยฐาน 5 ปี

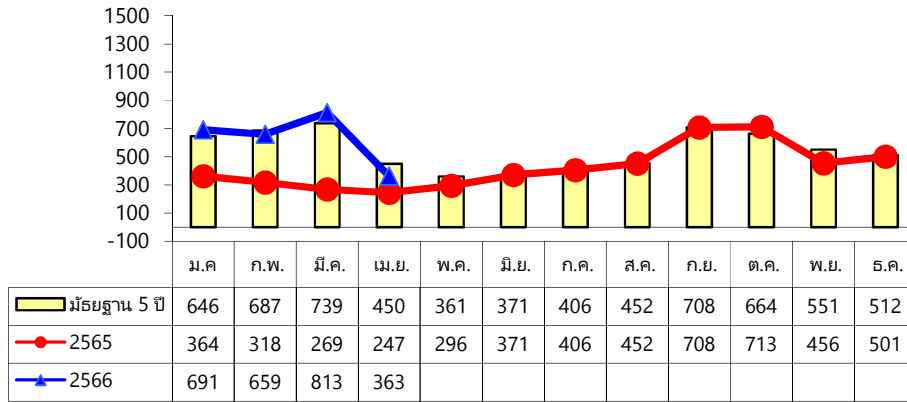
ตารางที่ 1 จำนวนผู้ป่วยและอัตราป่วยไข้เลือดออก รายอำเภอ จำแนกรายเดือน จ.ร้อยเอ็ด ปี 2566

อำเภอ	เดือน												รวม	อัตราป่วย (ต่อแสน)
	ม.ค.	ก.พ.	มี.ค.	เม.ย.	พ.ค.	มิ.ย.	ก.ค.	ส.ค.	ก.ย.	ต.ค.	พ.ย.	ธ.ค.		
เมือง	1	0	2	5									8	5.05
-ในเขตเทศบาล	0	0	0	0									0	0.00
- นอกเขต	1	0	2	5									8	6.50
เกษตรวิสัย	1	0	0	1									2	2.05
ปทุมรัตต์	1	2	2	1									6	11.18
จตุรพักตรพิมาน	0	0	1	0									1	1.26
ธวัชบุรี	1	0	0	1									2	2.98
พนมไพร	0	1	6	4									11	15.47
โพนทอง	0	1	3	5									9	8.34
โพธิ์ชัย	0	0	0	0									0	0.00
หนองพอก	0	0	0	0									0	0.00
เสลภูมิ	2	5	6	2									15	12.69
สุวรรณภูมิ	2	0	1	1									4	3.50
เมืองสรวง	0	0	0	0									0	0.00
โพนทราย	0	0	0	0									0	0.00
อาจสามารถ	0	4	0	0									4	5.43
เมยวดี	0	0	0	0									0	0.00
ศรีสมเด็จ	0	0	2	0									2	5.56
จังหาร	0	0	0	1									1	2.21
เชียงขวัญ	0	1	2	0									3	10.96
หนองฮี	0	0	0	0									0	0.00
ทุ่งเขาหลวง	0	1	2	0									3	12.94
รวมทั้งหมด	8	15	27	21	0	0	0	0	0	0	0	0	71	5.48

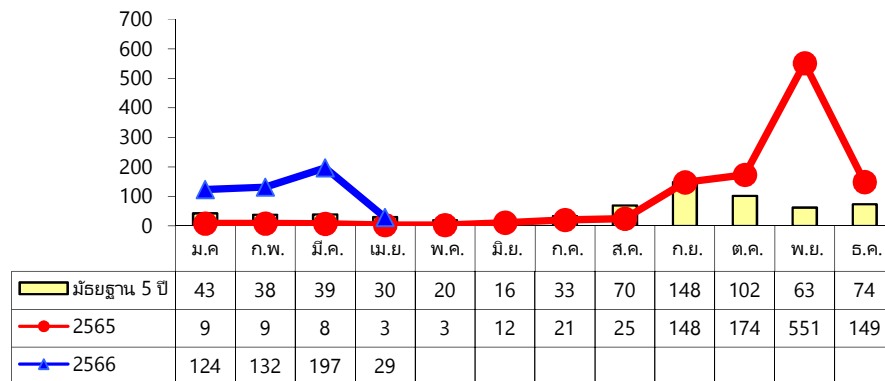
ข้อมูล ณ วันที่ 23 เมษายน 2566

2.2 สถานการณ์โรคปอดบวมและไข้หวัดใหญ่

ตั้งแต่ 1 มกราคม – 23 เมษายน 2566 จังหวัดร้อยเอ็ด มีรายงานผู้ป่วยผู้ป่วยโรคปอดบวม 2,526 ราย อัตราป่วยเท่ากับ 193.04 ต่อประชากรแสนคน โรคไข้หวัดใหญ่ 482 ราย อัตราป่วย 36.83 ต่อประชากรแสนคน



รูปที่ 2 จำนวนผู้ป่วยโรคปอดบวม รายเดือน ปี 2565-2566 และมัลฐาน 5 ปี จ.ร้อยเอ็ด



รูปที่ 3 จำนวนผู้ป่วยโรคไข้หวัดใหญ่ รายเดือน ปี 2565-2566 และมัลฐาน 5 ปี จ.ร้อยเอ็ด

ในปี 2566 กลุ่มอายุที่มีอัตราป่วยสูงสุด โรคปอดบวม คือ กลุ่มอายุ 65 ปีขึ้นไป และกลุ่มอายุ 0-4 ปี สำหรับโรคไข้หวัดใหญ่ กลุ่มอายุที่มีอัตราป่วยสูงสุด คือ รองลงมา 0-4 ปี 5-9 ปี และกลุ่มอายุ 25-34 ปี

เดือนมีนาคม 2566 มีเหตุการณ์การระบาดไข้หวัดใหญ่ในกลุ่มทหารกองประจำการ ค่ายทหารแห่งหนึ่ง มีผู้ป่วยตามนิยามรวมจำนวน 26 ราย ส่วนใหญ่มีอาการไอ มีน้ำมูก และมีไข้ ผู้ป่วยส่วนใหญ่รักษาตัวที่โรงพยาบาลร้อยเอ็ด ทีม SRRT จังหวัดร้อยเอ็ด และโรงพยาบาลค่ายสมเด็จพระพุทธยอดฟ้าจุฬาโลกมหาราช ได้ดำเนินการค้นหาผู้ป่วยเพิ่มเติม และควบคุมโรคในหน่วยฝึกทหารแห่งนี้ พบว่าปัจจัยเสี่ยงของการระบาดครั้งนี้ คือการใช้แก้วนํ้าร่วมกัน และการสัมผัสใกล้ชิดกับผู้ป่วย ดังนั้นจึงแนะนำให้หน่วยฝึกปรับมาตรการการใช้ช้อน ส้อม และแก้วนํ้าส่วนตัวของทหาร และการคัดกรองผู้ที่มีอาการป่วยให้เข้ารับการรักษ

ตารางที่ 2 จำนวนผู้ป่วยและอัตราป่วยโรคปอดบวม จังหวัดร้อยเอ็ด ปี 2566

อำเภอ	เดือน												รวม	อัตราป่วย (ต่อแสน)
	ม.ค.	ก.พ.	มี.ค.	เม.ย.	พ.ค.	มิ.ย.	ก.ค.	ส.ค.	ก.ย.	ต.ค.	พ.ย.	ธ.ค.		
เมือง	74	62	75	32									243	153.47
เกษตรวิสัย	39	31	56	29									155	159.07
ปทุมรัตน์	50	40	63	21									174	324.24
จตุรพักตรพิมาน	52	64	70	20									206	260.20
ธวัชบุรี	43	33	43	14									133	198.06
พนมไพร	43	32	67	35									177	248.90
โพนทอง	38	61	56	29									184	170.46
โพธิ์ชัย	20	15	11	14									60	103.31
หนองพอก	19	17	23	8									67	100.80
เสลภูมิ	75	66	57	29									227	192.01
สุวรรณภูมิ	30	34	44	14									122	106.74
เมืองสรวง	21	4	25	8									58	250.72
โพนทราย	7	9	10	3									29	103.65
อาจสามารถ	43	33	40	22									138	187.20
เมยวดี	8	20	23	5									56	241.86
ศรีสมเด็จ	44	41	59	32									176	489.34
จังหาร	21	34	24	11									90	198.90
เชียงขวัญ	17	15	10	11									53	193.68
หนองฮี	20	22	23	12									77	315.90
ทุ่งเขาหลวง	27	26	34	14									101	435.55
รวมทั้งหมด	691	659	813	363	0	0	0	0	0	0	0	0	2,526	194.91

ที่มา : ข้อมูล ณ วันที่ 23 เมษายน 2566 (จากรายงาน 506)

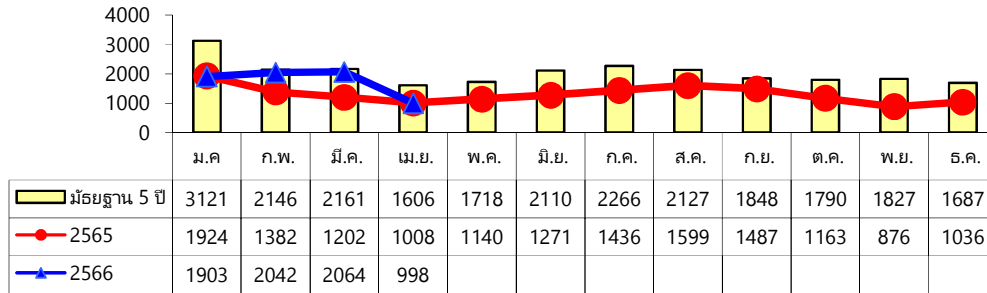
ตารางที่ 3 จำนวนผู้ป่วยและอัตราป่วยโรคไข้หวัดใหญ่ จังหวัดร้อยเอ็ด ปี 2566

อำเภอ	เดือน												รวม	อัตราป่วย (ต่อแสน)
	ม.ค.	ก.พ.	มี.ค.	เม.ย.	พ.ค.	มิ.ย.	ก.ค.	ส.ค.	ก.ย.	ต.ค.	พ.ย.	ธ.ค.		
เมือง	46	54	87	7									194	122.52
เกษตรวิสัย	6	6	4	3									19	19.50
ปทุมรัตน์	2	14	3	0									19	35.41
จตุรพักตรพิมาน	17	18	29	10									74	93.47
ธวัชบุรี	12	12	14	2									40	59.57
พนมไพร	0	0	1	1									2	2.81
โพนทอง	10	1	7	1									19	17.60
โพธิ์ชัย	2	2	3	2									9	15.50
หนองพอก	0	0	0	0									0	0.00
เสลภูมิ	7	2	10	0									19	16.07
สุวรรณภูมิ	2	0	6	0									8	7.00
เมืองสรวง	0	1	2	0									3	12.97
โพนทราย	1	0	0	0									1	3.57
อาจสามารถ	7	9	10	0									26	35.27
เมยวดี	0	0	1	0									1	4.32
ศรีสมเด็จ	1	2	6	0									9	25.02
จังหาร	3	3	3	1									10	22.10
เชียงขวัญ	3	7	7	2									19	69.43
หนองฮี	3	1	3	0									7	28.72
ทุ่งเขาหลวง	2	0	1	0									3	12.94
รวมทั้งหมด	124	132	197	29	0	0	0	0	0	0	0	0	482	37.19

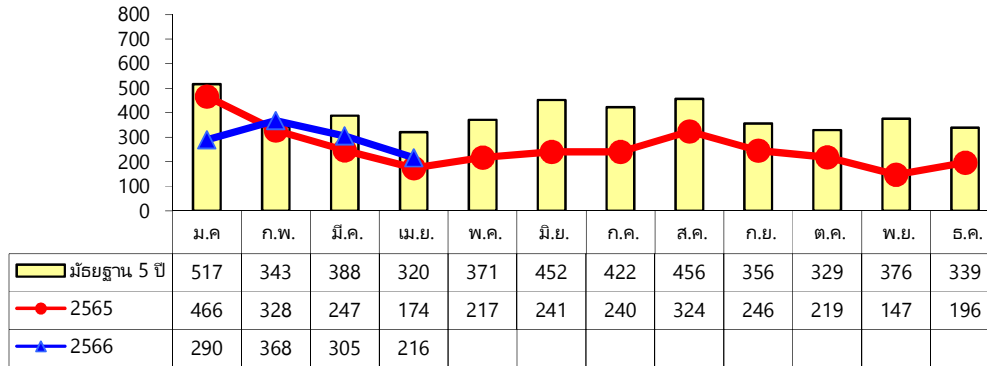
ที่มา : ข้อมูล ณ วันที่ 23 เมษายน 2566 (จากรายงาน 506)

2.3 สถานการณ์โรคอุจจาระร่วงและอาหารเป็นพิษ

ตั้งแต่ 1 มกราคม – 23 เมษายน 2566 จังหวัดร้อยเอ็ด มีรายงานผู้ป่วยโรคอุจจาระร่วงเฉียบพลัน จำนวน 7,007 ราย อัตราป่วยเท่ากับ 535.47 ต่อแสนประชากร โรคอาหารเป็นพิษ จำนวน 1,179 ราย อัตราป่วย 90.10 ต่อแสนประชากร



รูปที่ 4 จำนวนผู้ป่วยโรคอุจจาระร่วง จำแนกรายเดือน ปี 2566 เปรียบกับปี 2565 และมัธยฐาน 5 ปี



รูปที่ 5 จำนวนผู้ป่วยโรคอาหารเป็นพิษ จำแนกรายเดือน ปี 2566 เปรียบกับปี 2565 และมัธยฐาน 5 ปี

ตารางที่ 4 จำนวนผู้ป่วยและอัตราป่วยโรคคอจากระวัง จังหวัดร้อยเอ็ด ปี 2566

อำเภอ	เดือน												รวม	อัตราป่วย (ต่อแสน)
	ม.ค.	ก.พ.	มี.ค.	เม.ย.	พ.ค.	มิ.ย.	ก.ค.	ส.ค.	ก.ย.	ต.ค.	พ.ย.	ธ.ค.		
เมือง	312	279	255	167									1,013	639.77
เกษตรวิสัย	77	97	125	68									367	376.65
ปทุมรัตน์	78	61	83	48									270	503.13
จตุรพักตรพิมาน	129	124	139	72									464	586.07
ธวัชบุรี	61	103	56	30									250	372.30
พนมไพร	31	38	41	26									136	191.24
โพนทอง	235	266	247	29									777	719.82
โพธิ์ชัย	91	97	74	63									325	559.57
หนองพอก	55	63	100	57									275	413.73
เสลภูมิ	96	125	138	40									399	337.50
สุวรรณภูมิ	169	154	169	84									576	503.95
เมืองสรวง	55	2	25	9									91	393.38
โพนทราย	19	23	16	4									62	221.60
อาจสามารถ	89	116	108	42									355	481.57
เมยวดี	28	87	64	25									204	881.06
ศรีสมเด็จ	139	143	136	114									532	1479.13
จังหาร	99	118	140	65									422	932.64
เชียงขวัญ	34	49	40	15									138	504.29
หนองฮี	35	28	25	20									108	443.08
ทุ่งเขาหลวง	71	69	83	20									243	1047.91
รวมทั้งหมด	1,903	2,042	2,064	998	0	0	0	0	0	0	0	0	7,007	540.66

ที่มา : ข้อมูล ณ วันที่ 23 เมษายน 2566 (จากรายงาน 506)

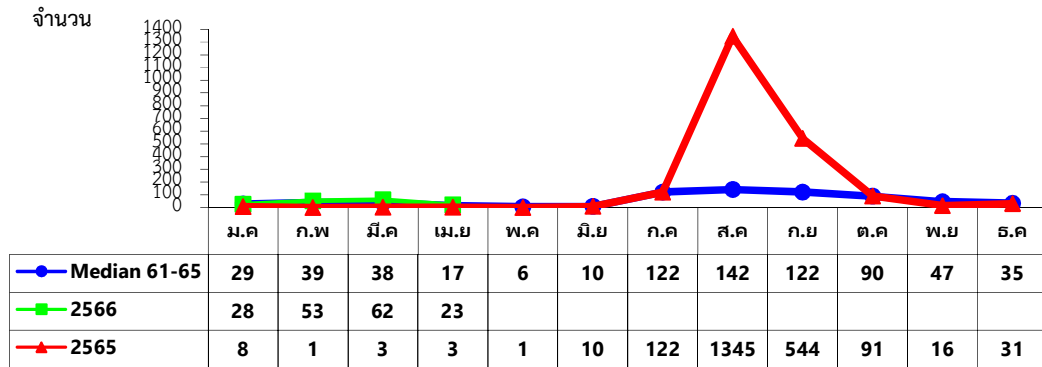
ตารางที่ 5 จำนวนผู้ป่วยและอัตราป่วยโรคอาหารเป็นพิษ จังหวัดร้อยเอ็ด ปี 2566

อำเภอ	เดือน												รวม	อัตราป่วย (ต่อแสน)
	ม.ค.	ก.พ.	มี.ค.	เม.ย.	พ.ค.	มิ.ย.	ก.ค.	ส.ค.	ก.ย.	ต.ค.	พ.ย.	ธ.ค.		
เมือง	56	58	41	29									184	116.21
เกษตรวิสัย	17	15	24	17									73	74.92
ปทุมรัตน์	22	22	38	23									105	195.66
จตุรพักตรพิมาน	24	29	7	19									79	99.78
ธวัชบุรี	12	23	6	4									45	67.01
พนมไพร	16	24	8	5									53	74.53
โพนทอง	16	48	30	18									112	103.76
โพธิ์ชัย	1	9	7	15									32	55.10
หนองพอก	6	9	23	8									46	69.21
เสลภูมิ	9	4	8	0									21	17.76
สุวรรณภูมิ	4	3	6	4									17	14.87
เมืองสรวง	1	1	0	0									2	8.65
โพนทราย	4	6	2	0									12	42.89
อาจสามารถ	18	13	14	13									58	78.68
เมยวดี	0	1	2	1									4	17.28
ศรีสมเด็จ	61	66	74	51									252	700.64
จังหาร	3	2	2	3									10	22.10
เชียงขวัญ	17	24	7	4									52	190.02
หนองฮี	2	5	2	0									9	36.92
ทุ่งเขาหลวง	1	6	4	2									13	56.06
รวมทั้งหมด	290	368	305	216	0	0	0	0	0	0	0	0	1,179	90.97

ที่มา : ข้อมูล ณ วันที่ 23 เมษายน 2566 (จากรายงาน 506)

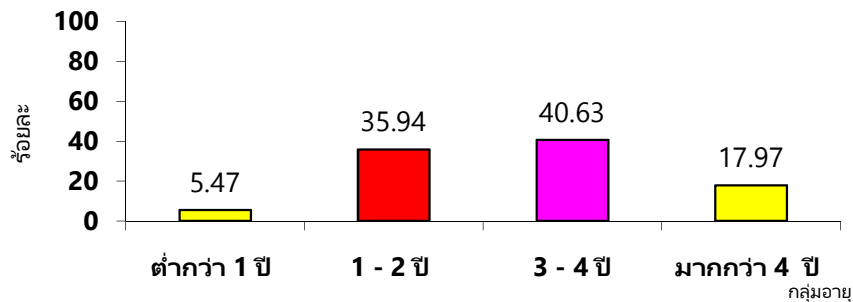
2.4 โรคมือ เท้า ปาก (Hand Foot Mouth Disease)

สถานการณ์ของจังหวัดร้อยเอ็ด ตั้งแต่ 1 มกราคม – 23 เมษายน 2566 มีรายงานผู้ป่วยโรค HFMD จำนวน 166 ราย อัตราป่วย 12.69 ต่อประชากรแสนคน



รูปที่ 6 จำนวนผู้ป่วยโรคมือ เท้า ปาก จำแนกรายเดือน ปี 2566 เปรียบเทียบ ปี 2565 และ ค่ามัธยฐานย้อนหลัง 5 ปี

กลุ่มอายุที่พบผู้ป่วยสูงสุด คือ อายุ 3-4 ปี (ร้อยละ 40.63) รองลงมา คือ กลุ่มอายุ 3-4 ปี (ร้อยละ 35.94) และอายุมากกว่า 4 ปี (ร้อยละ 17.97)



รูปที่ 7 ร้อยละผู้ป่วยโรคมือเท้าปาก จำแนกตามกลุ่มอายุ จ.ร้อยเอ็ด ปี 2566



ตารางที่ 6 จำนวนผู้ป่วยและอัตราป่วยโรคมือเท้าปาก จำแนกรายเดือน จ.ร้อยเอ็ด ปี 2566

อำเภอ	เดือน												รวม	อัตราป่วย (ต่อแสน)
	ม.ค.	ก.พ.	มี.ค.	เม.ย.	พ.ค.	มิ.ย.	ก.ค.	ส.ค.	ก.ย.	ต.ค.	พ.ย.	ธ.ค.		
เมือง	1	11	19	8									39	24.63
เกษตรวิสัย	2	7	8	2									19	19.50
ปทุมรัตน์	3	1	4	0									8	14.91
จตุรพักตรพิมาน	3	2	1	1									7	8.84
ธวัชบุรี	2	3	2	1									8	11.91
พนมไพร	2	3	0	1									6	8.44
โพนทอง	2	2	5	2									11	10.19
โพธิ์ชัย	0	1	9	0									10	17.22
หนองพอก	0	5	2	1									8	12.04
เสลภูมิ	2	5	2	1									10	8.46
สุวรรณภูมิ	3	4	2	3									12	10.50
เมืองสรวง	0	0	0	0									0	0.00
โพนทราย	0	0	0	0									0	0.00
อาจสามารถ	0	3	4	1									8	10.85
เมยวดี	0	0	2	1									3	12.96
ศรีสมเด็จ	0	0	0	0									0	0.00
จังหาร	3	4	1	0									8	17.68
เชียงขวัญ	1	1	0	1									3	10.96
หนองฮี	4	1	1	0									6	24.62
ทุ่งเขาหลวง	0	0	0	0									0	0.00
รวมทั้งหมด	28	53	62	23	0	0	0	0	0	0	0	0	166	12.81

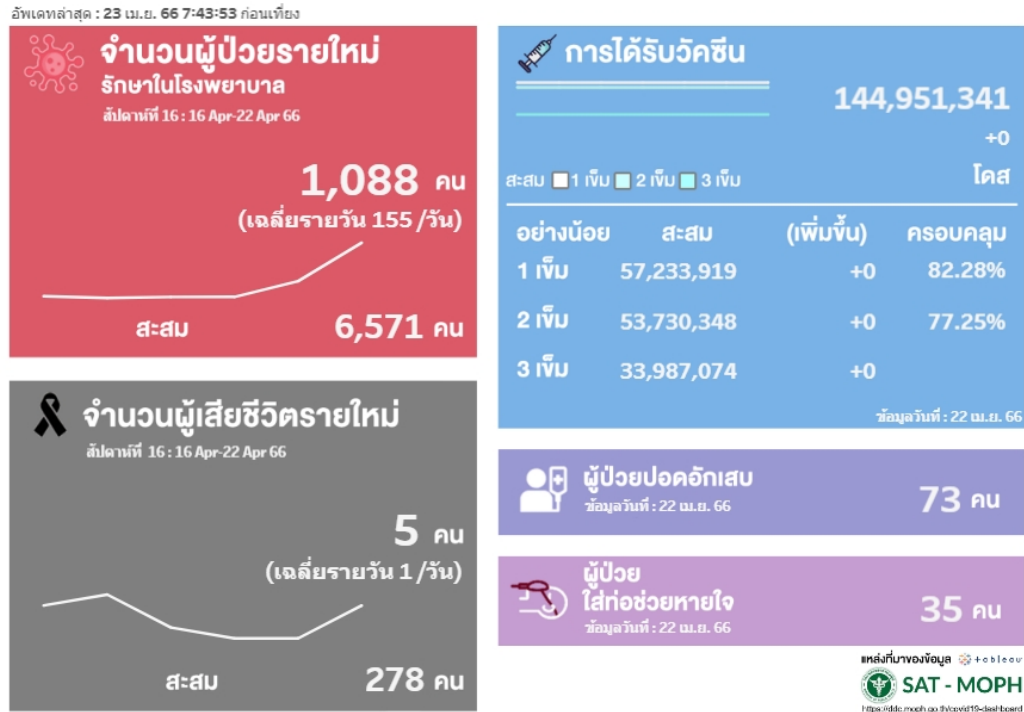
ที่มา : ข้อมูล ณ วันที่ 23 เมษายน 2566 (จากรายงาน 506)

2.5 สถานการณ์โรคติดเชื้อไวรัสโคโรนา 2019 (COVID-19)

สถานการณ์ประเทศไทย ข้อมูล ณ วันที่ 22 เมษายน 2566

พบผู้ป่วยยืนยันติดเชื้อ ปี 2566 สะสม รวม 6,571 ราย เสียชีวิต 278 ราย อัตราป่วยตายร้อยละ 4.32 มีผู้ป่วยปอดอักเสบ 73 ราย ในกลุ่มนี้ใช้เครื่องช่วยหายใจ 35 ราย และประเทศไทยมีผู้ป่วยอยู่ในลำดับที่ 32 ของโลก

สถานการณ์ผู้ป่วย COVID-19 ภายในประเทศ รายสัปดาห์



รูปที่ 8 จำนวนผู้ป่วยโควิด-19 ภาพรวมประเทศ ข้อมูล ณ วันที่ 22 เมษายน 2566

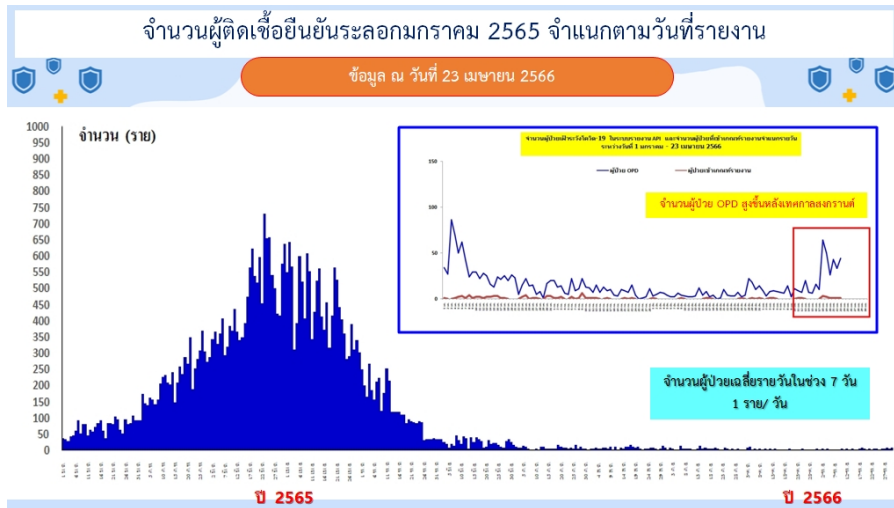
สถานการณ์จังหวัดร้อยเอ็ด

มีรายงานผู้ป่วยยืนยันโรคติดเชื้อไวรัสโคโรนา 2019 ระลอกมกราคม 2565 รวม 41,529 ราย มีผู้เสียชีวิต 272 ราย อัตราป่วยตาย 0.65 มีผู้ป่วยอาการปอดอักเสบเข้ารับการรักษารักษาจำนวน 3 ราย จำแนกเป็นอาการปอดอักเสบใส่เครื่องช่วยหายใจ จำนวน 3 ราย ไม่มีผู้ป่วยอาการปอดอักเสบใช้เครื่องให้ออกซิเจนแบบ High Flow

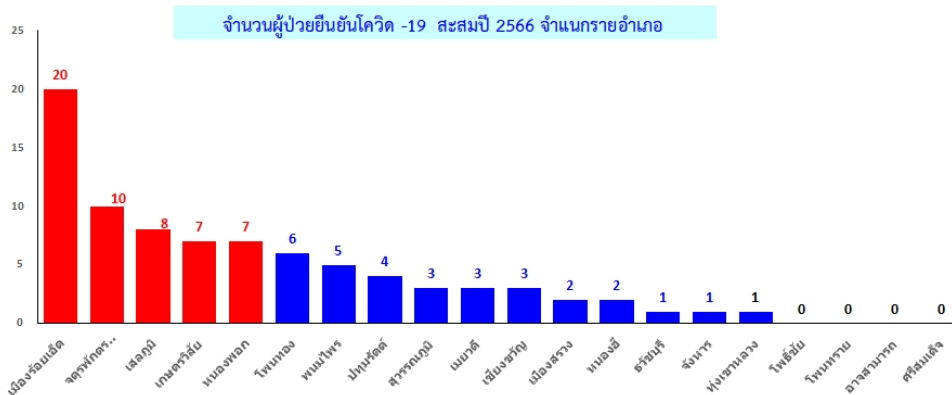
ข้อมูลการให้บริการวัคซีนโควิด-19 จังหวัดร้อยเอ็ด สะสม 807,998 ราย (1,928,430 โดส) คิดเป็นความครอบคลุมร้อยละ 73.44



รูปที่ 9 จำนวนผู้ป่วยโควิด-19 ภาพรวมจังหวัดร้อยเอ็ด ข้อมูล ณ วันที่ 23 เมษายน 2565



รูปที่ 10 จำนวนผู้ป่วยยืนยันโควิด-19 จ.ร้อยเอ็ด จำแนกตามวันรายงาน ข้อมูล ณ วันที่ 23 เมษายน 2566



รูปที่ 11 จำนวนผู้ป่วยยืนยันโควิด-19 จ.ร้อยเอ็ด จำแนกตามอำเภอ ข้อมูล ณ วันที่ 23 เมษายน 2566

ตารางที่ 6 จำนวนผู้ป่วยและอัตราป่วยโรคติดเชื้อไวรัสโคโรนา 2019 จำแนกรายเดือน จ.ร้อยเอ็ด ปี 2566

อำเภอ	เดือน												รวม	อัตราป่วย (ต่อแสน)
	ม.ค.	ก.พ.	มี.ค.	เม.ย.	พ.ค.	มิ.ย.	ก.ค.	ส.ค.	ก.ย.	ต.ค.	พ.ย.	ธ.ค.		
เมือง	11	4	0	5									20	12.63
เกษตรวิสัย	2	3	2	0									7	7.18
ปทุมรัตน์	2	2	0	0									4	7.45
จตุรพักตรพิมาน	3	3	1	3									10	12.63
ธวัชบุรี	1	0	0	0									1	1.49
พนมไพร	5	0	0	0									5	7.03
โพนทอง	2	2	1	1									6	5.56
โพธิ์ชัย	0	0	0	0									0	0.00
หนองพอก	2	2	2	1									7	10.53
เสลภูมิ	6	1	0	1									8	6.77
สุวรรณภูมิ	2	1	0	0									3	2.62
เมืองสรวง	2	0	0	0									2	8.65
โพนทราย	0	0	0	0									0	0.00
อาจสามารถ	0	0	0	0									0	0.00
เมยวดี	3	0	0	0									3	12.96
ศรีสมเด็จ	0	0	0	0									0	0.00
จังหาร	1	0	0	0									1	2.21
เชียงขวัญ	1	0	0	2									3	10.96
หนองฮี	1	1	0	0									2	8.21
ทุ่งเขาหลวง	0	1	0	0									1	4.31
รวมทั้งหมด	44	20	6	13	0	0	0	0	0	0	0	0	83	6.40

ที่มา : ข้อมูล ณ วันที่ 23 เมษายน 2566 (จากระบบรายงาน API กรมควบคุมโรค)

ขณะนี้ โรคติดเชื้อไวรัสโคโรนา 2019 ปรับจากโรคติดต่ออันตราย เป็นโรคติดต่อเฝ้าระวัง ตามพระราชบัญญัติโรคติดต่อ พ.ศ.2558 มีผลบังคับใช้ตั้งแต่วันที่ 1 ตุลาคม 2565 เป็นต้นมา แนวทางในการบริหารจัดการโรคติดเชื้อไวรัสโคโรนา 2019 กระทรวงสาธารณสุขให้ดำเนินการขับเคลื่อนผ่านคณะกรรมการโรคติดต่อจังหวัด และศูนย์บัญชาการเหตุการณ์ตอบโต้ภาวะฉุกเฉินด้านการแพทย์และสาธารณสุข (PH-EOC) โดยกระทรวงสาธารณสุขมีข้อสั่งการ เน้นให้ทุกจังหวัดจัดตั้งหน่วยฉีดวัคซีนหลักทุกจังหวัดและทุกอำเภอ (Covid-19 Vaccination Center) ให้ประชาชนเข้าถึงได้สะดวกและทั่วถึง ให้กำหนดวันให้บริการอย่างน้อย 1 วัน/สัปดาห์ สำหรับสถานที่ฉีดในโรงพยาบาลให้บูรณาการร่วมกับคลินิกสุขภาพเด็กดี รวมถึงให้ออกหน่วยฉีดวัคซีนเคลื่อนที่สำหรับชุมชนต่างๆ

จากการติดตามสถานการณ์ เมื่อโรคติดเชื้อไวรัสโคโรนา 2019 เป็นโรคตามฤดูกาล (ช่วงวันที่ 15 พฤษภาคม 2566 เป็นต้นไป) แนะนำให้ประชาชนรับวัคซีนเข็มกระตุ้น 1 ครั้ง/ปี ช่วงก่อนเข้าฤดูฝน กรณีเสี่ยงสูงอาจพิจารณาให้ 2 ครั้ง/ปี กลุ่มเสี่ยงสูงได้แก่ กลุ่ม 608, กลุ่มบุคลากรทางการแพทย์, เจ้าหน้าที่ด่านหน้า เช่น อสม. ผู้นำชุมชน ซึ่งหน่วยบริการจะเปิดให้บริการฉีดวัคซีนใช้ขวดใหญ่ พร้อมกับวัคซีนโควิด1- เพื่ออำนวยความสะดวกในการรับบริการ

